

СЕРТИФИКАТ  
ОБ УТВЕРЖДЕНИИ ТИПА СРЕДСТВ ИЗМЕРЕНИЙ



№ 16957 от 27 сентября 2023 г.

Срок действия: бессрочный

Наименование типа средств измерений:

**Трансформатор тока АМТ 145/3 № 7G20СТ1474**

Производитель:

**«SIEMENS Limited», Индия**

Выдан:

**ООО «Институт горной электротехники и автоматизации», Чижевичский с/с,  
Солигорский р-н, Минская обл., Республика Беларусь**

Документ на поверку:

**ГОСТ 8.217-2003 «Государственная система обеспечения единства измерений.  
Трансформаторы тока. Методика поверки»**

Интервал времени между государственными поверками: **96 месяцев**

Тип средств измерений утвержден постановлением Государственного комитета по стандартизации Республики Беларусь от 27.09.2023 № 69

Средства измерений данного типа средства измерений, производимые в период срока действия данного сертификата об утверждении типа средства измерений, или утвержденный тип единичного экземпляра средства измерений разрешаются к применению на территории Республики Беларусь в соответствии с прилагаемым описанием типа средства измерений.

Заместитель Председателя комитета



А.А.Бурак

**ОПИСАНИЕ ТИПА СРЕДСТВ ИЗМЕРЕНИЙ**  
приложение к сертификату об утверждении типа средств измерений  
от 27 сентября 2023 г. № 16957

Наименование типа средств измерений и их обозначение:  
Трансформатор тока АМТ 145/3 № 7G20СТ1474

Назначение и область применения:

Трансформатор тока АМТ 145/3 № 7G20СТ1474 (далее – трансформатор тока) предназначен для масштабного преобразования силы переменного тока высокого фазного напряжения в силу тока, пригодную для передачи сигналов измерительной информации приборам измерения, учета, устройствам защиты и управления в электросетях переменного тока номинальной частотой 50 Гц.

Область применения – энергетика.

Описание:

Принцип трансформатора основан на использовании явления электромагнитной индукции, то есть на создании электродвижущей силы (далее – ЭДС) переменным магнитным полем. Первичный ток, протекая по первичной обмотке, создает в магнитопроводе вторичной обмотки ЭДС. Так как вторичная обмотка замкнута на внешнюю нагрузку, ЭДС вызывает появление во вторичной обмотке и внешней нагрузке электрического тока, пропорционально первичному току.

Вторичные обмотки расположены на кольцевидных сердечниках, смонтированных на внутренних электродах. Выводы вторичных обмоток присоединены к проходным контактам на боковой поверхности корпуса, смонтированы на клеммной колодке, крышка которой пломбируется для предотвращения доступа к клеммам.

Высоковольтная изоляция внутри трансформаторов обеспечивается за счет заполнения элегазом.

Фотографии общего вида трансформатора тока приведены в приложении 1.

Схема (рисунок) с указанием места для нанесения знака поверки средств измерений представлена в приложении 2.

Схема пломбировки от несанкционированного доступа представлена в приложении 3.

Обязательные метрологические требования: указаны в таблице 1.

Таблица 1

Наименование	Значение
Класс точности по ГОСТ 7746-2015	
вторичной обмотки для измерения	0,2S
вторичной обмотки для защиты	5P



Основные технические характеристики и метрологические характеристики, не относящиеся к обязательным метрологическим требованиям: указаны в таблице 2.

Таблица 2

Наименование	Значение
Наибольшее рабочее напряжение, кВ	145
Номинальный первичный ток, А	600; 300
Номинальный вторичный ток, А	1
Число вторичных обмоток для измерения, шт.	1
Число вторичных обмоток для защиты, шт.	2
Номинальная вторичная нагрузка, В·А вторичной обмотки для измерения вторичной обмотки для защиты	10; 5 20
Номинальный коэффициент безопасности вторичной обмотки для измерения	5
Номинальная предельная кратность вторичных обмоток для защиты	30
Диапазон температуры окружающего воздуха в условиях эксплуатации, °С	от минус 5 до плюс 40
Средний срок службы*, лет, не менее	25
*Согласно документации производителя. При проведении метрологической экспертизы, проверка указанных характеристик не проводилась.	

Комплектность: приведена в таблице 3.

Таблица 3

Наименование	Количество
Трансформатор тока АМТ 145/3 № 7G20СТ1474	1
Паспорт	1

Место нанесения знака утверждения типа средств измерений: знак утверждения типа наносится на титульный лист паспорта.

Поверка осуществляется по ГОСТ 8.217-2003 «Государственная система обеспечения единства измерений. Трансформаторы тока. Методика поверки».

Сведения о методиках (методах) измерений: отсутствуют.

Технические нормативные правовые акты и технические документы, устанавливающие требования к типу средств измерений:

Техническая документация производителя (паспорт) «SIEMENS Limited», Индия.  
методику поверки:

ГОСТ 8.217-2003 «Государственная система обеспечения единства измерений. Трансформаторы тока. Методика поверки».

Перечень средств поверки: представлен в таблице 4.

Таблица 4

Наименование и тип средств поверки
Прибор сравнения КНТ 07
Трансформатор тока измерительный лабораторный ТТИ-А
Магазин нагрузок СА5020
Источник силы переменного тока
Термогигрометр UNITESS THB 1
Примечание – Допускается применять другие средства поверки, обеспечивающие определение метрологических характеристик средств измерений с требуемой точностью.

Идентификация программного обеспечения: программное обеспечение отсутствует.

Заключение о соответствии утвержденного типа средств измерений требованиям технических нормативных правовых актов и/или технической документации производителя: трансформатор тока АМТ 145/3 № 7G20СТ1474 соответствует требованиям технической документации производителя (паспорт) «SIEMENS Limited», Индия.

Производитель средства измерений:

«SIEMENS Limited», Индия

Ramazanoğlu Mah. Transtek Cad.

E-76, M.I.D.C. Waluj, Aurangabad 431 136 Maharashtra India

Уполномоченное юридическое лицо, проводившее испытания средств измерений/метрологическую экспертизу единичного экземпляра средств измерений:  
Республиканское унитарное предприятие «Белорусский государственный институт метрологии»

Республика Беларусь, г. Минск, Старовиленский тракт, 93

телефон: +375 17 374-55-01,

факс: +375 17 244-99-38

e-mail: [info@belgim.by](mailto:info@belgim.by)

- Приложение:
1. Фотографии общего вида средств измерений на 1 листе.
  2. Схема (рисунок) с указанием места для нанесения знака поверки средств измерений на 1 листе.
  3. Схема пломбировки от несанкционированного доступа на 1 листе.

Директор БелГИМ

А.В. Казачок



Приложение 1  
(обязательное)

Фотографии общего вида средства измерений

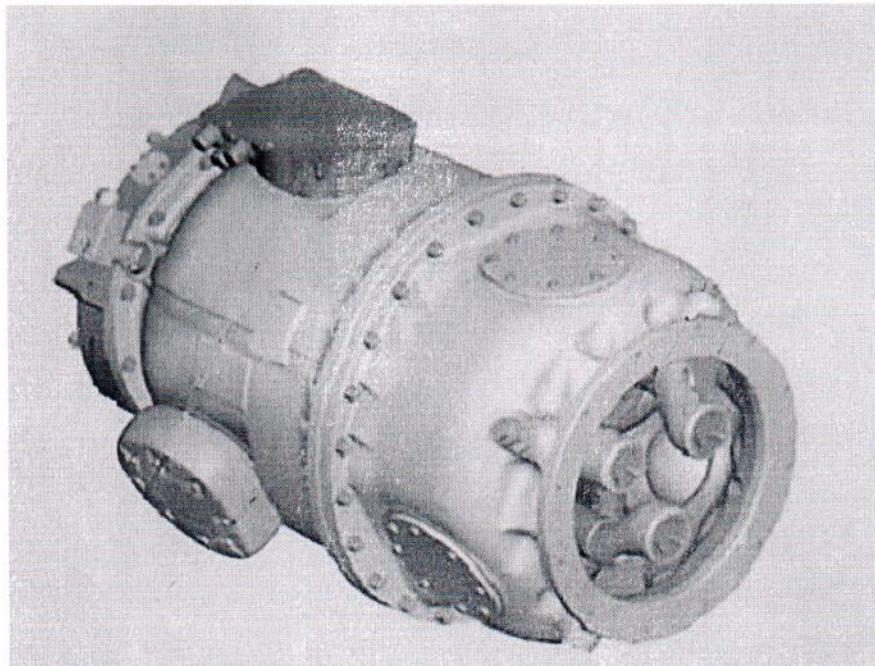


Рисунок 1.1 – Фотография общего вида трансформатора тока АМТ 145/3 № 7G20СТ1474

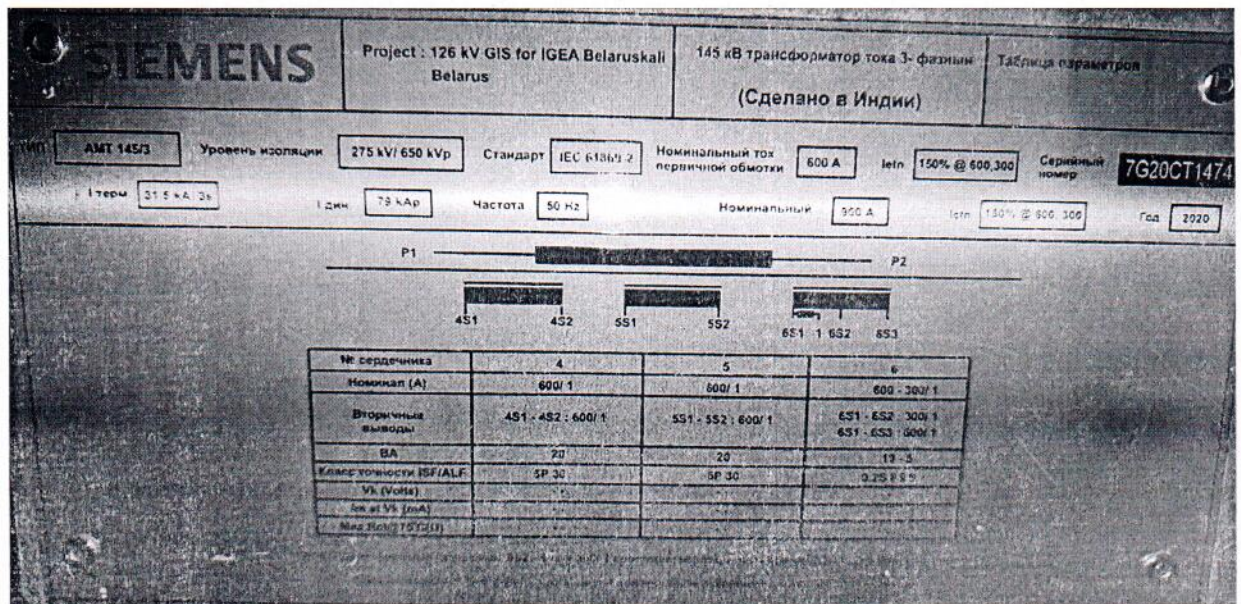


Рисунок 1.2 – Фотография маркировки трансформатора тока АМТ 145/3 № 7G20СТ1474

Приложение 2  
(обязательное)

Схема (рисунок) с указанием места для нанесения знака поверки средств измерений

Знак поверки наносится на свидетельство о государственной поверке.



Приложение 3  
(обязательное)

Схема пломбировки от несанкционированного доступа

Место пломбировки от несанкционированного доступа

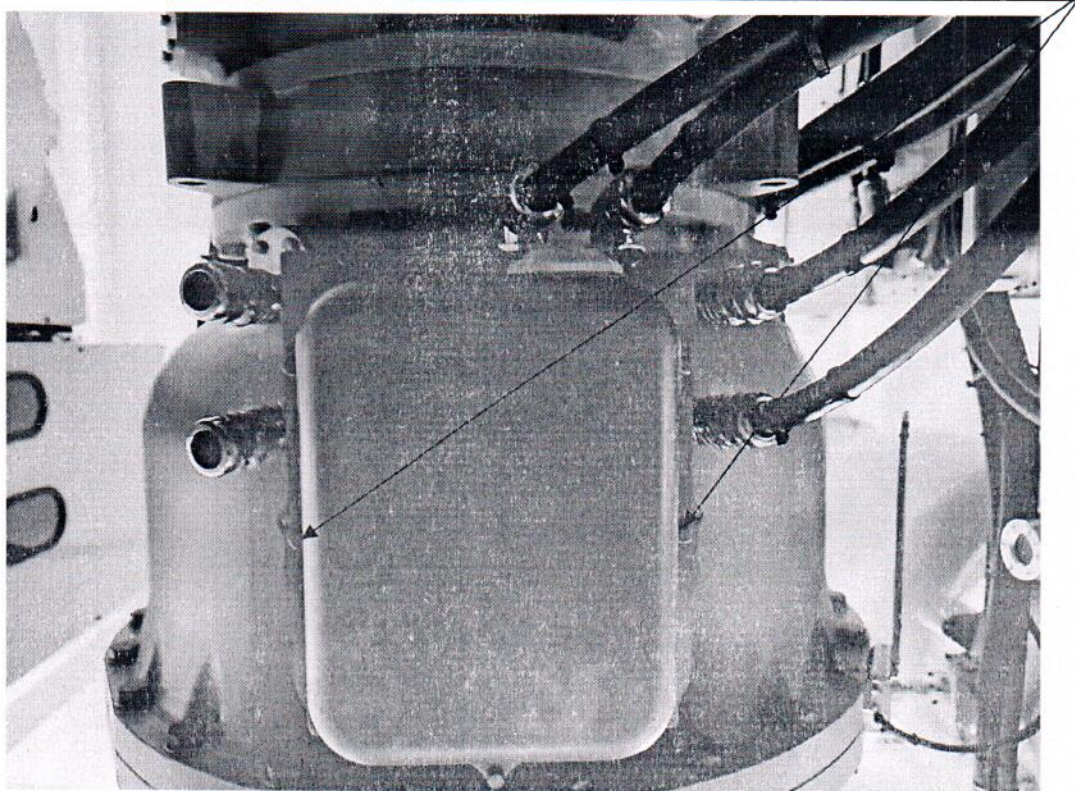


Рисунок 3.1 – Схема пломбировки от несанкционированного доступа