



СЕРТИФИКАТ

ОБ УТВЕРЖДЕНИИ ТИПА СРЕДСТВ ИЗМЕРЕНИЙ



№ 15270 от 31 мая 2022 г.

Срок действия: бессрочный

Наименование типа средств измерений:

Установка поверочная расходомерная Prematest 50 Z № 002/2005

Производитель:

«Sensus Slovensko a.s.», Словакия

Выдан:

УП «Минскводоканал», г. Минск, Республика Беларусь

Документ на поверку:

МРБ МП.МН 3298-2022 «Система обеспечения единства измерений Республики Беларусь. Установки поверочные расходомерные Prematest 50 Z. Методика поверки»

Интервал времени между государственными поверками **12 месяцев**

Тип средств измерений утвержден постановлением Государственного комитета по стандартизации Республики Беларусь от 31.05.2022 № 53

Средства измерений данного типа средства измерений, производимые в период срока действия данного сертификата об утверждении типа средства измерений, разрешаются к применению на территории Республики Беларусь в соответствии с прилагаемым описанием типа средств измерений.

Заместитель Председателя комитета



А.Бурак

Месам

ОПИСАНИЕ ТИПА СРЕДСТВ ИЗМЕРЕНИЙ
приложение к сертификату об утверждении типа средств измерений
от 31 мая 20 22 г. № 15270

Наименование типа средств измерений и их обозначение:
Установка поверочная расходомерная Prematest 50 Z № 002/2005.

Назначение и область применения:

Установка поверочная расходомерная Prematest 50 Z № 002/2005 (далее – установка) предназначена для воспроизведения и измерения объемного расхода (объема) жидкости (воды) в диапазоне от 0,03 до 16,00 м³/ч.

Область применения – метрологическая оценка средств измерений расхода и количества жидкости (воды) с номинальными диаметрами от DN15 до DN50 в диапазоне объемного расхода от 0,03 до 16,00 м³/ч.

Описание:

Установка позволяет проводить метрологическую оценку средств измерений методом статического взвешивания и методом сличения с эталонными расходомерами.

Процесс измерений управляется автоматически посредством компьютера. Данные от поверяемых средств измерений в компьютер заносятся вручную. Результаты измерений распечатываются в виде протокола установленной формы. Установка состоит из следующих частей и компонентов:

1. Измерительный стол. В начале и в конце испытательной линии установлены манометры и термометры.
2. Система взвешивания на базе весов серии K KCS600.
3. Система установки и регулировки расходов, включая электромагнитные расходомеры Krohne IFM 5080.
4. Источник расхода воды и сжатого воздуха.
5. Элементы и панель управления.
6. Компьютер.

Фотографии общего вида установки приведены в приложении 1.

Схема (рисунок) с указанием места для нанесения знака поверки средств измерений представлена в приложении 2.

Обязательные метрологические требования: указаны в таблице 1.

Таблица 1

Наименование	Значение
Диапазон измерений воспроизводимого объемного расхода, м ³ /ч	от 0,03 до 16,00
Пределы допускаемой относительной погрешности установки в режиме статического взвешивания, %, в диапазоне объемных расходов: от 0,03 до 1,50 м ³ /ч*	±0,6
от 1,5 до 16,0 м ³ /ч	±0,1
Пределы допускаемой относительной погрешности установки в режиме сличения, %, в диапазоне объемных расходов: от 0,03 до 1,50 м ³ /ч*	±1,80
от 1,5 до 16,0 м ³ /ч	±0,33

Продолжение таблицы 1

Наименование	Значение
Пределы допускаемой относительной погрешности эталонных расходомеров, %, в диапазоне объемных расходов: от 0,03 до 1,50 м ³ /ч*	±1,80
от 1,5 до 16,0 м ³ /ч	±0,30
* Не включая значение 1,50 м ³ /ч	

Основные технические характеристики и метрологические характеристики, не относящиеся к обязательным метрологическим требованиям: указаны в таблице 2.

Таблица 2

Наименование	Значение
Диапазон номинальных диаметров DN (ГОСТ 28338-89) поверяемых средств измерений на установке	от 15 до 50
Рабочая жидкость	вода (СанПин 10-124 РБ 99)
Условия эксплуатации: диапазон температуры окружающего воздуха, °С диапазон относительной влажности воздуха, % диапазон атмосферного давления, кПа диапазон температуры рабочей жидкости, °С	от 15 до 25 от 30 до 80 от 86,0 до 106,0 от 10 до 30

Комплектность: приведена в таблице 3.

Таблица 3

Наименование	Количество, шт
Установка поверочная расходомерная Prematest 50 Z № 002/2005	1
Руководство по эксплуатации «Установка Prematest»	1

Место нанесения знака утверждения типа средств измерений:
знак утверждения типа наносится на табличку маркировки установки.

Поверка осуществляется по МРБ МП.МН 3298-2022 «Система обеспечения единства измерений Республики Беларусь. Установки поверочные расходомерные Prematest 50 Z. Методика поверки»

Технические нормативные правовые акты и технические документы, устанавливающие:

требования к типу средств измерений:

СТБ 2299-2020 «Измерение расхода жидкости в заполненных трубопроводах. Метод взвешивания»;

техническая документация «Sensus Slovensko a.s.», Словакия;

методику поверки:

МРБ МП.МН 3298-2022 «Система обеспечения единства измерений Республики Беларусь. Установки поверочные расходомерные Prematest 50 Z. Методика поверки».

Перечень средств поверки приведен в таблице 4.

Таблица 4

Наименование и тип средств поверки
Весы серии К KCS600
Частотомер электронно-счетный ЧЗ-64/1
Магазин сопротивления Р4831
Барометр-анероид БАММ-1
Комбинированный прибор testo 608-H2
Многофункциональный калибратор МС6 – R
Примечание – Допускается применять другие средства поверки, обеспечивающие определение метрологических характеристик с требуемой точностью.

Идентификация программного обеспечения приведена в таблице 5.

Таблица 5 – Идентификация программного обеспечения

Идентификационные данные (признаки)	Значение
Идентификационное наименование ПО	Prematest
Номер версии (идентификационный номер) ПО	V1.21

Заключение о соответствии утвержденного типа средств измерений требованиям технических нормативных правовых актов и/или технической документации производителя: установка поверочная расходомерная Prematest 50 Z № 002/2005 соответствует требованиям СТБ 2299-2020 «Измерение расхода жидкости в заполненных трубопроводах. Метод взвешивания», технической документации «Sensus Slovensko a.s.», Словакия.

Производитель средства измерений:
«Sensus Slovensko a.s.», г. Стара-Тура, Словакия.

Уполномоченное юридическое лицо, проводившее испытания средств измерений/метрологическую экспертизу единичного экземпляра средств измерений Республиканское унитарное предприятие «Белорусский государственный институт метрологии» (БелГИМ)
Республика Беларусь, 220053, г. Минск, Старовиленский тракт, 93
телефон: +375 17 374-55-01
факс: +375 17 244-99-38
e-mail: info@belgim.by

Приложение: 1. Фотографии общего вида средств измерений на 1 листе.
2. Схема (рисунок) с указанием места для нанесения знака поверки средств измерений на 1 листе.

Директор БелГИМ



В.Л. Гуревич



ПРИЛОЖЕНИЕ 1

(обязательное)

Фотографии общего вида средства измерений

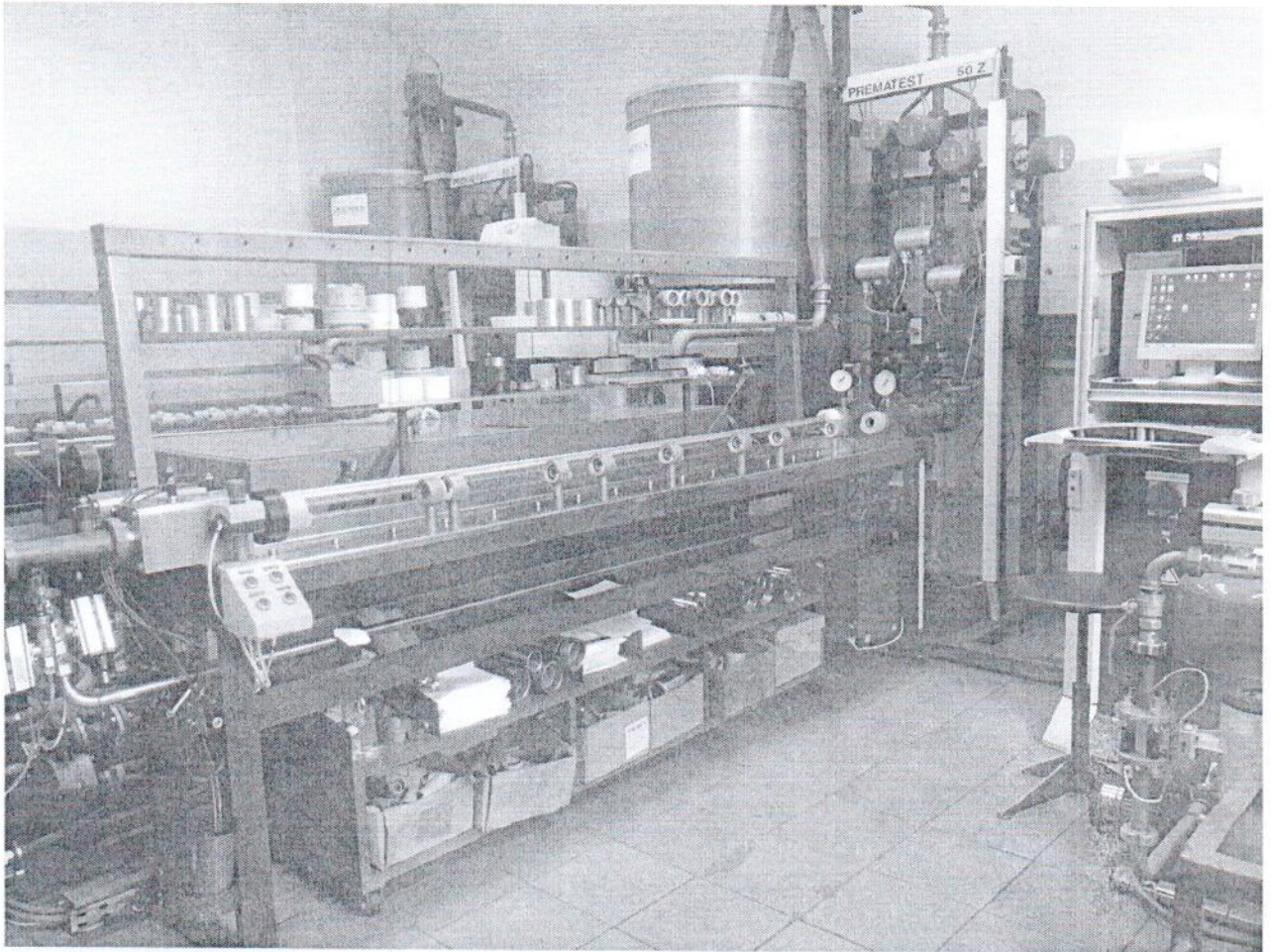


Рисунок 1 – Фотография общего вида установки поверочной расходомерной Prematest 50 Z № 002/2005

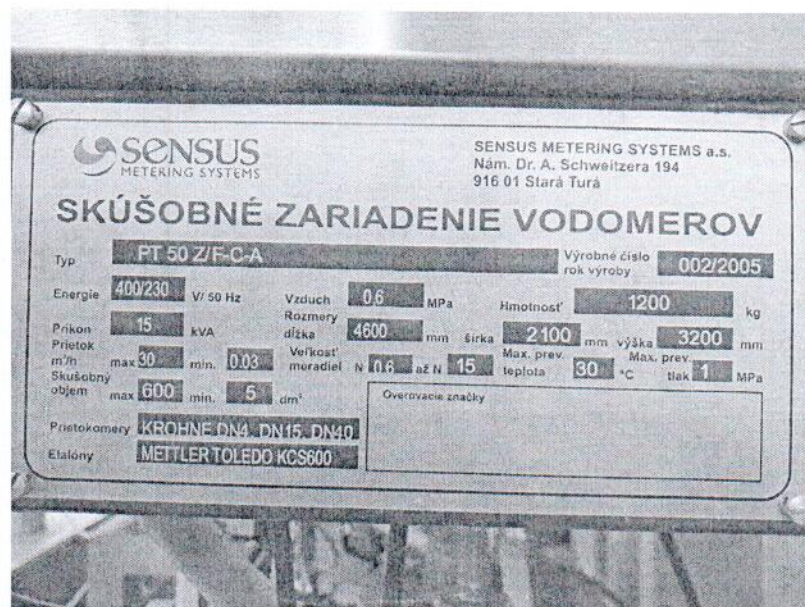


Рисунок 2 – Фотография маркировки установки поверочной расходомерной Prematest 50 Z № 002/2005

ПРИЛОЖЕНИЕ 2

(справочное)

Схема (рисунок) с указанием места для нанесения знака поверки средств измерений

Знак поверки наносится на свидетельство о государственной поверке.