



# СЕРТИФИКАТ

ОБ УТВЕРЖДЕНИИ ТИПА СРЕДСТВ ИЗМЕРЕНИЙ



№ 15074 от 13 апреля 2022 г.

Срок действия: бессрочный

Наименование типа средств измерений:

**Установка поверочная расходомерная Prematest PT 50 № 258**

Производитель:

**«Sensus Slovensko a.s.»**, Словакия

Выдано:

**Городское коммунальное унитарное предприятие «Жодинский водоканал»,  
г. Жодино, Минская обл., Республика Беларусь**

Документ на поверку:

**МРБ МП.МН 3264-2022 «Система обеспечения единства измерений Республики Беларусь. Установка поверочная расходомерная Prematest PT 50. Методика поверки»**

Интервал времени между государственными поверками **12 месяцев**

Тип средств измерений утвержден постановлением Государственного комитета по стандартизации Республики Беларусь от 13.04.2022 № 34

Средства измерений данного типа средства измерений, производимые в период срока действия данного сертификата об утверждении типа средства измерений, разрешаются к применению на территории Республики Беларусь в соответствии с прилагаемым описанием типа средств измерений.

Заместитель Председателя комитета



А.А.Бурак

Дата выдачи 18 апреля 2022 г.

*Месам* *Л.С.*

**ОПИСАНИЕ ТИПА СРЕДСТВ ИЗМЕРЕНИЙ**  
приложение к сертификату об утверждении типа средств измерений  
от 13 апреля 2022 г. № 15074

Наименование типа средств измерений и их обозначение:  
Установка поверочная расходомерная Prematest PT 50 № 258.

Назначение и область применения: установка поверочная расходомерная Prematest PT 50 № 258 (далее – установка) предназначена для воспроизведения и измерения объемного расхода (объема) жидкости (воды) в диапазоне от 0,01 до 30,00 м<sup>3</sup>/ч.

Область применения – метрологическая оценка средств измерений расхода и количества жидкости (воды) с номинальными диаметрами от DN15 до DN50 в диапазоне объемного расхода от 0,01 до 30,00 м<sup>3</sup>/ч.

Описание: установка позволяет проводить метрологическую оценку средств измерений методом статического взвешивания и методом сличения с эталонными расходомерами.

Процесс измерений управляется автоматически посредством компьютера. Данные от поверяемых средств измерений в компьютер заносятся вручную. Результаты измерений распечатываются в виде протокола установленной формы. Установка состоит из следующих частей и компонентов:

1. Измерительный стол. В начале и в конце испытательной линии установлены манометры и термометры.
2. Система взвешивания на базе платформенных весов РВК/РФК РВК987-СС300.
3. Система установки и регулировки расходов, включая электромагнитные расходомеры Krohne IFM 5080.
4. Источник расхода воды и сжатого воздуха.
5. Элементы и панель управления.
6. Компьютер.

Фотографии общего вида установки приведены в приложении 1. Место нанесения знака поверки – свидетельство о государственной поверке.

Обязательные метрологические требования: указаны в таблице 1.

Таблица 1

Наименование	Значение
Диапазон измерений воспроизводимого объемного расхода, м <sup>3</sup> /ч	от 0,01 до 30,00
Пределы допускаемой относительной погрешности установки в режиме статического взвешивания, %, в диапазоне объемных расходов:	
от 0,01 до 0,03 м <sup>3</sup> /ч*	±0,3
от 0,03 до 30,00 м <sup>3</sup> /ч	±0,1
Пределы допускаемой относительной погрешности установки в режиме сличения, %, в диапазоне объемных расходов:	
от 0,01 до 0,03 м <sup>3</sup> /ч*	±1,50
от 0,03 до 30,00 м <sup>3</sup> /ч	±0,33



Продолжение таблицы 1

Наименование	Значение
Пределы допускаемой относительной погрешности эталонных расходомеров, %, в диапазоне объемных расходов: от 0,01 до 0,03 м <sup>3</sup> /ч*	±1,00
от 0,03 до 30,00 м <sup>3</sup> /ч	±0,30
* не включая значение 0,03 м <sup>3</sup> /ч	

Основные технические характеристики и метрологические характеристики, не относящиеся к обязательным метрологическим требованиям: указаны в таблице 2.

Таблица 2

Наименование	Значение
Диапазон номинальных диаметров поверяемых средств измерений на установке	от DN15 до DN50
Рабочая жидкость	вода питьевая по СанПин 10-124 РБ 99
Условия эксплуатации: диапазон температуры окружающего воздуха, °С	от 15 до 25
диапазон относительной влажности воздуха, %	от 30 до 80
диапазон атмосферного давления, кПа	от 86,0 до 106,0
диапазон температуры рабочей жидкости, °С	от 10 до 30

Комплектность: приведена в таблице 3.

Таблица 3

Наименование	Количество
Установка поверочная расходомерная Prematest PT 50 № 258	1
Руководство по эксплуатации в трех частях «РТ 50. Версия 1 от 28.01.2019»	1
Техническое описание (паспорт) «РТ 50. Версия 1.1 от 28.01.2019»	1

Место нанесения знака утверждения типа средств измерений:  
знак утверждения типа наносится на лицевую панель установки.

Поверка осуществляется по МРБ МП.МН 3264-2022 «Система обеспечения единства измерений Республики Беларусь. Установка поверочная расходомерная Prematest PT 50. Методика поверки»

Технические нормативные правовые акты и технические документы, устанавливающие требования к типу средств измерений:

СТБ 2299-2020 «Измерение расхода жидкости в заполненных трубопроводах. Метод взвешивания»;

Руководство по эксплуатации в трех частях «РТ 50. Версия 1 от 28.01.2019»;  
методику поверки:

МРБ МП.МН 3264-2022 «Система обеспечения единства измерений Республики Беларусь. Установка поверочная расходомерная Prematest PT 50. Методика поверки»».

Перечень средств поверки:

весы платформенные РВК/РФК РВК987-СС300; частотомер электронно-счетный ЧЗ-63/1; магазин сопротивления Р4831; барометр-анероид БАММ-1; комбинированный прибор testo 608-H2; многофункциональный калибратор МС6 – R.

Примечание – допускается применять другие средства поверки, обеспечивающие определение метрологических характеристик установки с требуемой точностью.

Идентификация программного обеспечения приведена в таблице 4.

Таблица 4 – Идентификация программного обеспечения

Идентификационные данные (признаки)	Значение
Идентификационное наименование ПО	Test Bench Framework
Номер версии (идентификационный номер) ПО	2.18.1323

Заключение о соответствии утвержденного типа средств измерений требованиям технических нормативных правовых актов и/или технической документации производителя:

установка поверочная расходомерная Prematest 50 PT № 258 соответствует требованиям СТБ 2299-2020 «Измерение расхода жидкости в заполненных трубопроводах. Метод взвешивания» и Руководства по эксплуатации в трех частях «РТ 50. Версия 1 от 28.01.2019».

Производитель средства измерений:

«Sensus Slovensko a.s.», г. Стара-Тура, Словакия.

Уполномоченное юридическое лицо, проводившее метрологическую экспертизу единичного экземпляра средства измерений:

Республиканское унитарное предприятие «Белорусский государственный институт метрологии»

Республика Беларусь, г. Минск, Старовиленский тракт, 93

телефон: +375 17 374-55-01, факс: +375 17 244-99-38

e-mail: info@belgim.by

Приложение: 1. Фотографии общего вида и маркировки средства измерений на 1 листе.  
2. Схема (рисунок) с указанием места для нанесения знака поверки средств измерений на 1 листе.

Директор БелГИМ



В.Л. Гуревич



ПРИЛОЖЕНИЕ 1  
(обязательное)

Фотографии общего вида и маркировки средства измерений

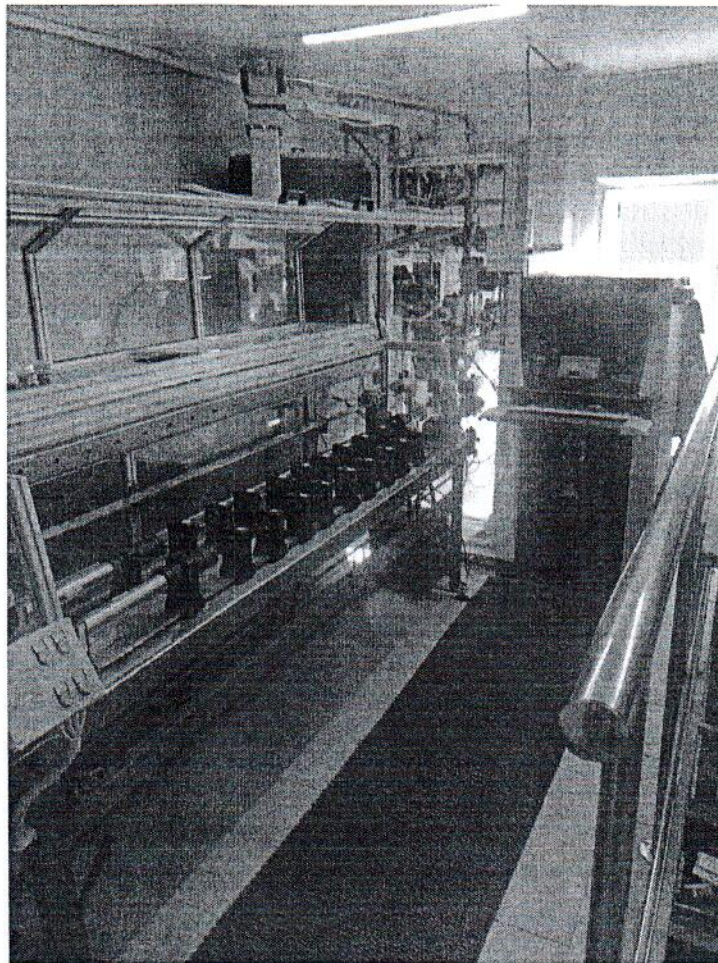


Рисунок 1.1 – Фотография общего вида установки поверочной расходомерной Prematest PT 50 № 258

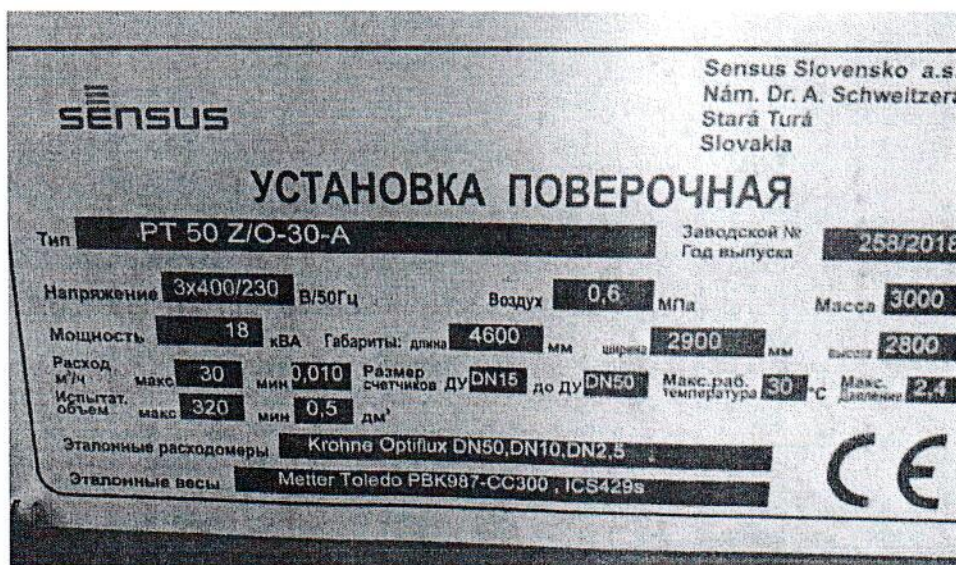


Рисунок 1.2 – Фотография маркировки установки поверочной расходомерной Prematest PT 50 № 258

## ПРИЛОЖЕНИЕ 2

(обязательное)

Схема (рисунок) с указанием места для нанесения знака поверки средств измерений

Знак поверки наносится на свидетельство о государственной поверке.