



СЕРТИФИКАТ

ОБ УТВЕРЖДЕНИИ ТИПА СРЕДСТВ ИЗМЕРЕНИЙ



№ 15004 от 8 апреля 2022 г.

Срок действия: бессрочный

Наименование типа средств измерений:

Мерник технический 1-го класса М1кл-750 № 11

Производитель:

ООО «Контур-М», г. Казань, Российская Федерация

Выдано:

ОАО «Витебский ликеро-водочный завод «Придвинье», г. Витебск, Республика Беларусь

Документ на поверку:

ГОСТ 8.633-2013 «Государственная система обеспечения единства измерений. Мерники металлические технические. Методика поверки»

Интервал времени между государственными поверками **24 месяца**

Тип средств измерений утвержден постановлением Государственного комитета по стандартизации Республики Беларусь от 08.04.2022 № 30

Средства измерений данного типа средства измерений, производимые в период срока действия данного сертификата об утверждении типа средства измерений, разрешаются к применению на территории Республики Беларусь в соответствии с прилагаемым описанием типа средств измерений.

Заместитель Председателя комитета



А.А.Бурак

Дата выдачи 14 апреля 2022 г.

Мест. -

ОПИСАНИЕ ТИПА СРЕДСТВ ИЗМЕРЕНИЙ
приложение к сертификату об утверждении типа средств измерений
от 8 апреля 2022 г. № 15004

Наименование типа средства измерений и его обозначение:

Мерник технический 1-го класса М1кл-750 № 11.

Назначение и область применения:

Мерник технический 1-го класса М1кл-750 № 11 (далее - мерник) предназначен для измерения объемного количества жидкостей. Область применения - предприятия пищевой промышленности.

Описание:

Мерник изготовлен в виде вертикального цилиндра и представляет собой сварной резервуар с коническим днищем и герметичной съёмной крышкой. На поверхности мерника расположены смотровые стекла со шкальными пластинами от 20 % до 100 % полной вместимости, предназначенные для измерения объемного количества жидкостей. Смотровые стекла установлены так, чтобы они перекрывали друг друга не менее чем на одно деление шкалы. По всей ширине пластины расположены горизонтальные отметки, над которыми расположены числа, указывающие вместимость.

Наливной патрубок служит для донного налива жидкости. В верхней части патрубка предусмотрено дренажное отверстие. Герметичная съёмная крышка имеет сапун для сброса избыточного давления. Переливной патрубок предназначен для сброса излишней жидкости. На цилиндрической поверхности мерника симметрично по высоте расположены три крана для отбора проб.

Заводской номер наносится методом гравировки на маркировочную табличку, прикрепленную к корпусу мерника, и обеспечивает идентификацию мерника и возможность прочтения и сохранность указанной информации в процессе его эксплуатации.

Общий вид мерника представлен в приложении 1.

Указание места для нанесения знака поверки средств измерений представлено в приложении 2.

Схема пломбировки от несанкционированного доступа, представлена в приложении 3.

Обязательные метрологические требования:

Обязательные метрологические требования приведены в таблице 1.

Таблица 1 – Обязательные метрологические требования

Наименование характеристики	Значение
Номинальная вместимость, дм ³	750
Пределы допускаемой относительной погрешности при температуре плюс 20 °С, от номинального значения полной вместимости, %	±0,2

Основные технические характеристики и метрологические характеристики, не относящиеся к обязательным метрологическим требованиям:

Основные технические характеристики и метрологические характеристики, не относящиеся к обязательным метрологическим требованиям, приведены в таблице 2.

Таблица 2 - Основные технические характеристики и метрологические характеристики, не относящиеся к обязательным метрологическим требованиям.

Наименование характеристики	Значение
Габаритные размеры (диаметр x высота), мм, не более	650 × 2800
Условия эксплуатации:	
- температура окружающего воздуха, °С	от плюс 10 до плюс 30
- относительная влажность, %	от 30 до 80
- атмосферное давление, кПа	от 84 до 106

Комплектность:

Комплектность приведена в таблице 3.

Таблица 3 - Комплектность

Наименование	Количество
Мерник технический	1 шт.
Паспорт	1 экз.

Место нанесения знака утверждения типа средств измерений:

Знак утверждения типа наносится на маркировочную табличку, прикрепленную к корпусу мерника.

Поверка осуществляется по ГОСТ 8.633-2013 ГСИ «Мерники металлические технические. Методика поверки».

Технические нормативные правовые акты и технические документы устанавливающие:

- требования к типу средства измерений:

ГОСТ 8.633-2013 ГСИ «Мерники металлические технические. Методика поверки»

- методике поверки:

ГОСТ 8.633-2013 ГСИ «Мерники металлические технические. Методика поверки»

Перечень средств поверки:

- эталонные мерники 1-го разряда номинальной вместимостью 5; 10; 20; 50; 100; и 200 дм³ с погрешностью не превышающей $\pm 0,02$ % номинальной вместимости;

- эталонные стеклянные колбы 1-го класса точности номинальной вместимостью 0,5; 1; 2 дм³ по ГОСТ 1770;

- эталонные пипетки на полный слив вместимостью до 0,1 дм³ по ГОСТ 29227;

- термометры по ГОСТ 28498;

Допускается применять отдельные вновь разработанные или находящиеся в применении средства поверки, выдержавшие испытания с целью утверждения типа и удовлетворяющие по точности требованиям.

Знак поверки в виде клейма-наклейки наносится на маркировочную табличку, прикрепленную к корпусу мерника.

Заключение о соответствии утвержденного типа средств измерений требованиям технических нормативных правовых актов и/или технической документации производителя: соответствует ГОСТ 8.633-2013 ГСИ «Мерники металлические технические. Методика поверки».

Производитель средства измерений:

ООО «Контур-М»

Адрес: Россия, 420071, г. Казань, ул. Мира, 51-128

Тел.: +7(843)202-31-70; факс: +7(843)202-31-70

E-mail: kontur_m16@mail.ru, http://merniki.ru

Уполномоченное юридическое лицо, проводившее метрологическую экспертизу единичного экземпляра средства измерений Республиканское унитарное предприятие «Витебский центр стандартизации, метрологии и сертификации» (РУП «Витебский ЦСМС»)

ул. Б. Хмельницкого, 20, 212015, г. Витебск, т/ф (0212) 48-04-19, E-mail: info@vcsms.by

http:// www.vcsms.by

Приложения:

1. Фотография общего вида средства измерения на 1 листе.
2. Указание места для нанесения знака поверки средства измерений на 1 листе.
3. Схема пломбировки от несанкционированного доступа на 1 листе.

Заместитель директора – главный метролог
РУП «Витебский ЦСМС»

В.А. Хандогина



Приложение 1
Фотография общего вида средства измерений

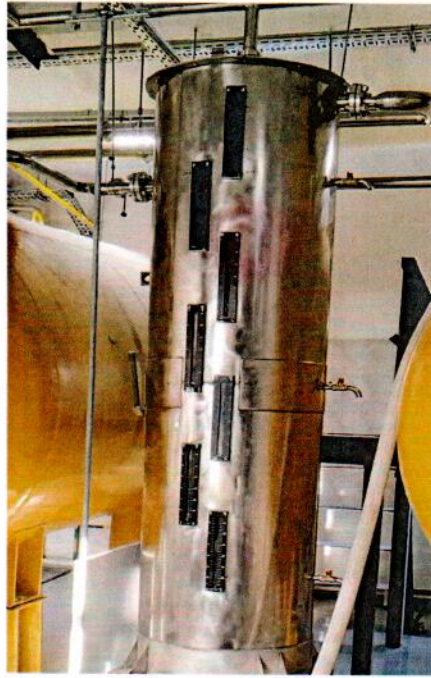


Рисунок 1 – Общий вид мерника технического 1-го класса М1кл-750 № 11

Приложение 2
Указание места для нанесения знака поверки

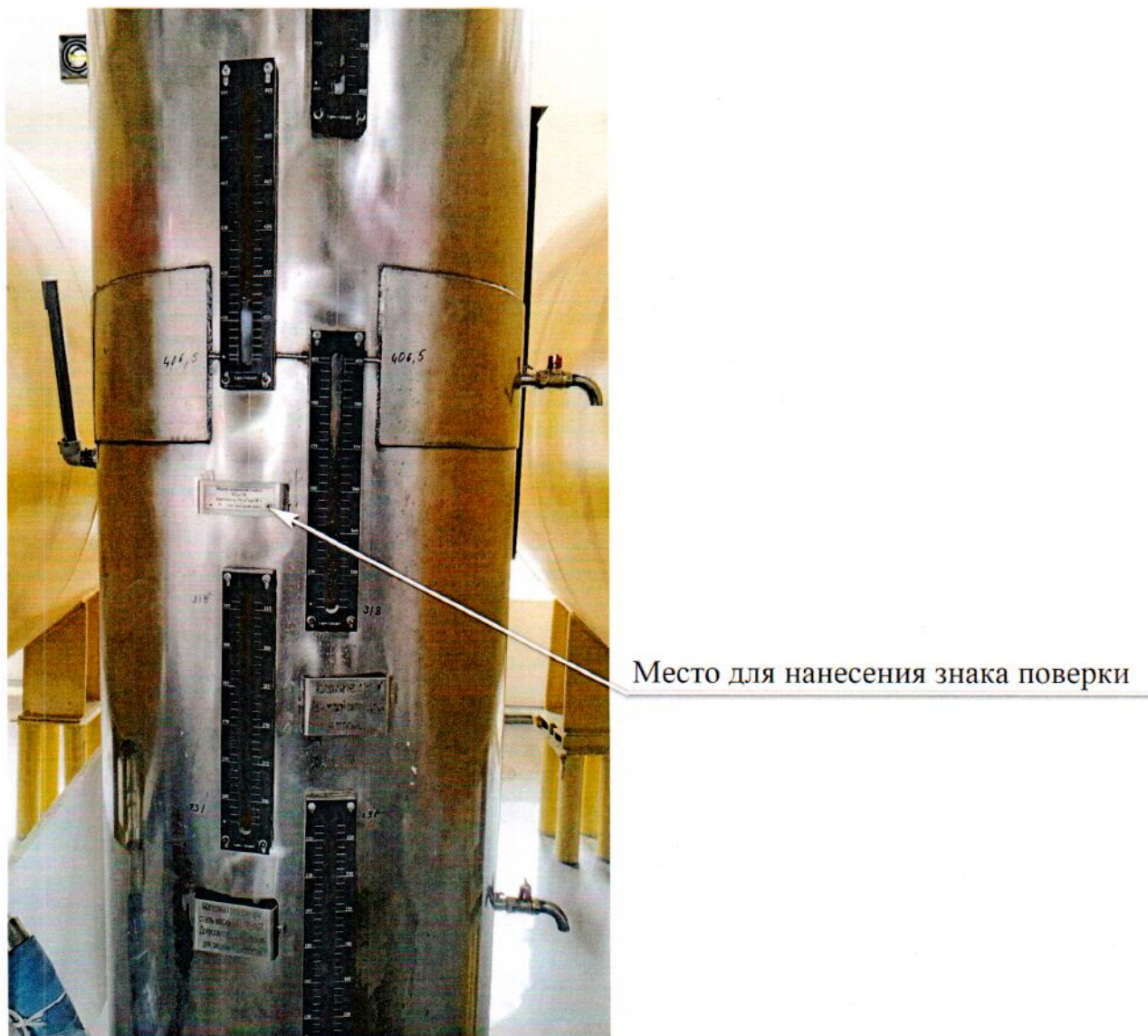


Рисунок 2 – Указание места для нанесения знака поверки мерника технического 1-го класса
М1кл-750 № 11

Приложение 3
Схема пломбировки от несанкционированного доступа

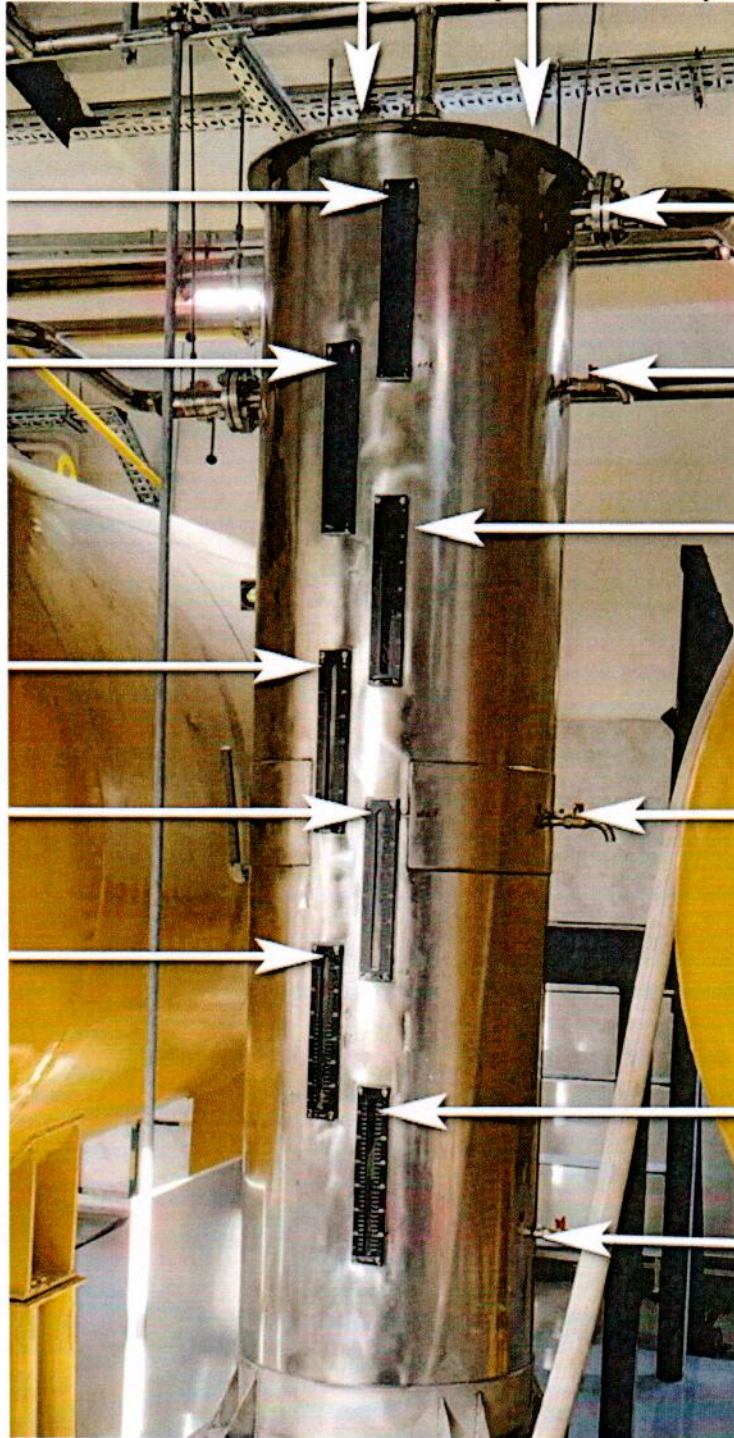


Рисунок 3 – Схема пломбировки от несанкционированного доступа мерника технического 1-го класса М1кл-750 № 11